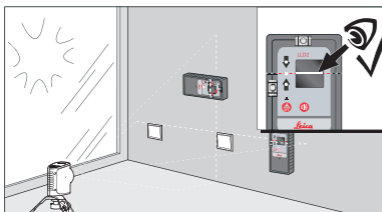
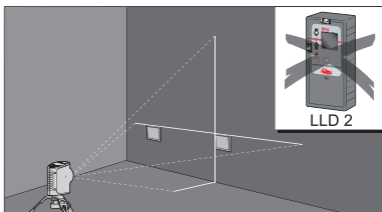


# Line Laser Detector LLD 2

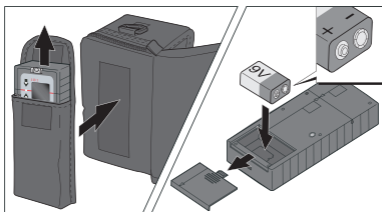


- when it has to be **right**

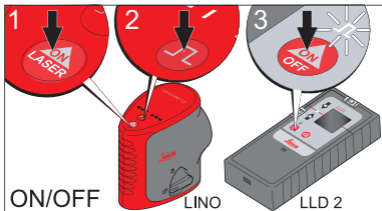
**Leica**  
Geosystems



1



2

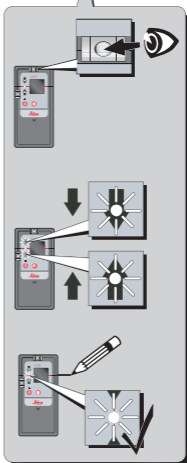
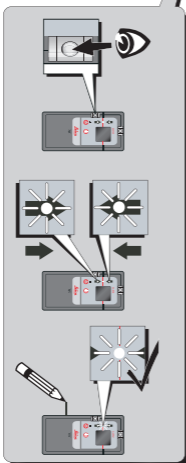
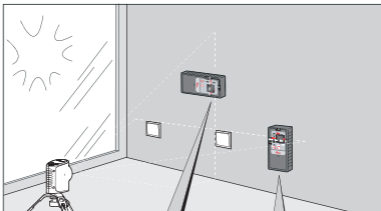


3



- |    |  |
|----|--|
| 1x |  |
| 2x |  |
| 3x |  |

4



## Технические характеристики

Точность	± 1 мм
Размер отверстия детектора лазера	20 мм
Питающее напряжение	DC =9В щелочная батарея
Автом. выключение	через 10 мин. при отсутствии сигнала
Срок службы	прибл. 15 часов при непрерывной эксплуатации
Рабочая температура	-10 °С - 50 °С
Размеры (высота, ширина, длина)	150 x 50 x 26 мм
Защита от влаги и пыли	IP 54
Вес (с батареей)	230 г

Сохраняется право на внесение изменений. (в рисунки, описания и технические характеристики).

## Правила техники безопасности

Лицо, ответственное за прибор, должно убедиться, что все пользователи ознакомлены с инструкциями и соблюдают их.

## Используемые символы

Используемые символы имеют следующие значения



### **ПРЕДУПРЕЖДЕНИЕ:**

Означает потенциально опасную ситуацию или ненамеренное использование, которые могут привести к смерти или серьезным повреждениям.



### **ОСТОРОЖНО:**

Означает потенциально опасную ситуацию или ненамеренное использование, которое может привести к незначительным повреждениям и/или к финансовому, материальному или относящемуся к окружающей среде ущербу.



Важные пункты, которых нужно придерживаться на практике, потому что они обеспечивают технически правильное и эффективное использование продукта.

## Области ответственности

Обязанности производителя оригинального

RUS

оборудования Leica Geosystems AG, CH-9435 Heerbrugg (кратко Leica Geosystems): Leica Geosystems несет ответственность за поставку продукта в рабочем состоянии, включая руководство пользователя.

**Leica Geosystems не несет ответственности за принадлежности, произведенные другими компаниями.**

### **Обязанности лица, владеющего прибором:**

Лицо, владеющее прибором, выполняет следующие обязательства:

- Понимать правила техники безопасности и инструкции руководства пользователя.
- Быть ознакомленным с местными требованиями безопасности во избежание несчастных случаев.

---

## **Риски при применении**



### **ПРЕДУПРЕЖДЕНИЕ:**



Использованные батарейки должны выбрасываться отдельно от бытовых отходов. Позаботьтесь об окружающей среде и отнесите их в один из пунктов сбора, созданных в соответствии с федеральными или местными

правилами.

Продукт не должен быть утилизирован вместе с бытовыми отходами.

Утилизируйте продукт должным образом, согласно действующим законам вашей страны. Предотвращайте доступ к продукту со стороны посторонних лиц.

Информация о специальной переработке и утилизации может быть загружена с сайта компании Leica Geosystems по адресу <http://www.leica-geosystems.com/treatment> или получена у дилера Leica Geosystems.

---

## **Электромагнитная совместимость**



### **ПРЕДУПРЕЖДЕНИЕ:**

Leica LLD 2 соответствует самым жестким требованиям современных стандартов и правил. Все же нельзя полностью исключить возможность возникновения помех в других устройствах.



Leica Geosystems AG, Heerbrugg, Switzerland has been certified as being equipped with a quality system which meets the International Standards of Quality Management and Quality Systems (ISO standard 9001) and Environmental Management Systems (ISO standard 14001).

Total Quality Management - Our commitment to total customer satisfaction. Ask your local Leica Geosystems agent for more information about our TQM program.

Copyright Leica Geosystems AG, Heerbrugg, Switzerland 2007  
Translation of original text (758835)

Leica Geosystems AG  
CH-9435 Heerbrugg  
(Switzerland)  
[www.disto.com](http://www.disto.com)

- when it has to be **right**

**Leica**  
Geosystems